

Sniper
3D VISUAL ANALYZER

SNP-23400

4

Search Systems

USER MANUAL

IT'S NOT JUST A DEVICE

**Accurate And Strong
Like A Sniper**



3D Ground Scan



Live Scan



Pin Pointer



Discrimination



Please scan the code
to see our website

معرفی

ما با افتخار خود را به عنوان یک شرکت فرانسوی معتبر معرفی می‌کنیم که در خط مقدم این صنعت قرار دارد و به دنبال تعالی بی‌وقفه در توسعه و تولید دستگاه‌های فلزیاب پیشرفته است. تعهد تزلزل‌ناپذیر ما در ایجاد راه‌حل‌های پیشگامانه است که از مرزهای اکتشاف معمولی فراتر می‌روند، با تمرکز تزلزل‌ناپذیر بر قلمرو قابل توجه اسکن سه‌بعدی زمین.

ما با شور و اشتیاق غیرقابل قبول برای نوآوری و با تعقیب بی‌وقفه جدیدترین فناوری‌ها، روح پیشگامان را در تلاش خود برای انقلابی کردن دنیای گنج‌یابی و باستان‌شناسی تجسم می‌دهیم. با هر وسیله‌ای که تصور می‌کنیم، هدف ما بازتعریف محدودیت‌های امکان است و به کاشفان قدرت می‌دهیم تا با دقتی بی‌سابقه و کارایی بی‌نظیر، اسرار گذشته را باز کنند.

با تکیه بر تخصص گسترده و دانش عمیق ریشه‌دار، فداکاری تزلزل‌ناپذیر خود را به سمت ساخت دستگاه‌های فلزیاب پیشرفته که به عنوان چراغ‌هایی از عملکرد بی‌نظیر هستند، هدایت می‌کنیم. مشتریان محترم ما می‌توانند برای ارائه دقت، قابلیت اطمینان و حساسیت بی‌نظیر به محصولات ما تکیه کنند و آنها را به ارتفاعات جدیدی از موفقیت در فعالیت‌های نجیب خود سوق دهند.

بررسی اجمالی



.....	مطرفی
.....	بررسی اجمالی
.....	محتوا 3
4	پکیج
.....	نصب 5
.....	برق رسانی ۶
7	نصب برنامه
8	برنامه را راه اندازی کنید
.....	ارتباط 9
11	نوار ابزار
.....	تنظیمات 12
.....	اسکن سه بعدی 16
.....	24کن زنده
.....	بین نشانگر ۲۶
.....	تبعیض ۲۸
.....	فایل ها 31

بسته



نصب

برای شروع، واحد حسگر را به طور همزمان روی واحد اصلی نصب کنید



باید قسمت رابط سنسور را در قسمت اتصال دهنده واحد اصلی قرار دهید و آن را تا انتهای آن بچرخانید.

نمای کلی واحد اصلی



نیرو دادن

روشن/خاموش

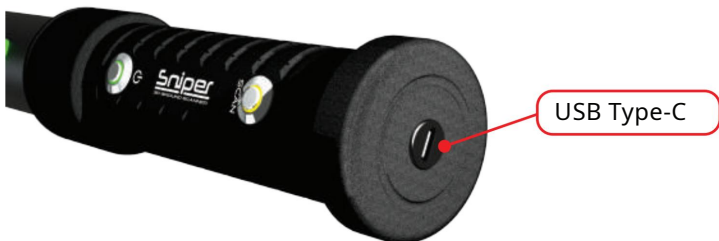
برای روشن کردن دستگاه یکبار دکمه پاور روی دسته دستگاه را فشار دهید. وقتی چراغ LED روی سوله اسکن روشن شد (نارنجی) به این معنی است که دستگاه روشن است

برای خاموش کردن دستگاه یک بار دکمه برقی روی دسته دستگاه را فشار دهید. هنگامی که LED نارنجی اطراف صفحه اسکن خاموش است، به این معنی است که دستگاه خاموش است.

شارژ دستگاه

Sniper SNP-23400 دارای جک شارژ USB نوع C است. این باعث می شود دستگاه با هر آداپتور شارژ استاندارد به راحتی شارژ شود و کاربر می تواند به راحتی این کار را انجام دهد.

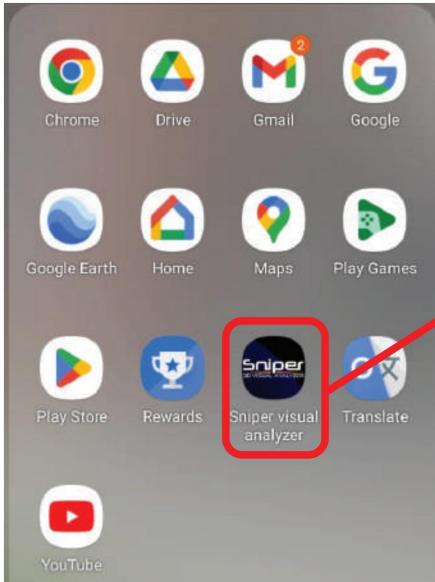
توجه: هنگامی که دستگاه را داخل شارژ می کنید، LED سبز رنگ اطراف سوپاپ روشن می شود



نصب برنامه

Sniper Visual Analyzer را از وب سایت ما نصب کنید:
www.sniperscanners.com در دستگاه اندرویدی خود (تبلت یا تلفن)

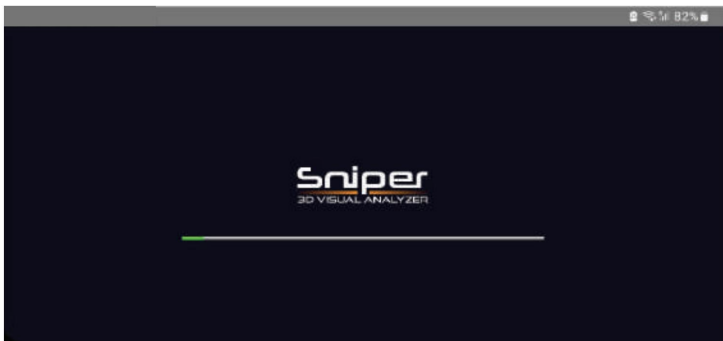
پس از اتمام نصب، می توانید نماد برنامه نصب شده را در لیست برنامه ها مانند تصویر زیر مشاهده کنید.



تصویری تک تیرانداز
 تحلیلگر

برنامه را راه اندازی کنید

هنگام باز کردن برنامه، منتظر بمانید تا صفحه زیر به پایان برسد و به صفحه اول برنامه هدایت شوید



صفحه خوش آمد گویی



منوی اصلی

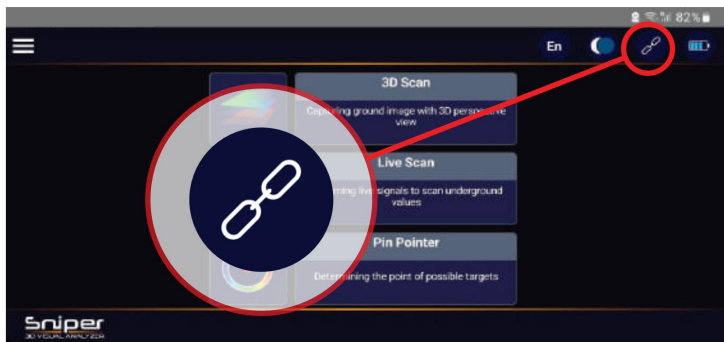
ارتباط

مهم است که ابتدا دستگاه را به برنامه متصل کنید. برای انجام این کار، ابتدا دستگاه را روشن کرده و نماد اتصال را در برنامه لمس کنید

برای روشن کردن دستگاه کافیسست دکمه برق را روی واحد اصلی فشار دهید. وقتی چراغ روی دکمه اسکن به رنگ نارنجی در می آید به این معنی است که دستگاه در حالت روشن است

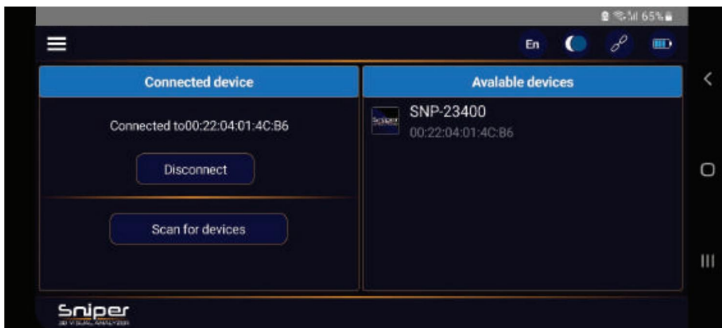


سپس به برنامه بروید و نماد اتصال را در منوی بالا لمس کنید تا صفحه اتصال باز شود



در سمت چپ صفحه اتصال، می‌توانید دکمه «SCAN FOR DEVICE» را فشار دهید و منتظر دستگاه‌های موجود باشید که در لیست سمت راست صفحه ظاهر می‌شوند.

توجه: دستگاه‌های Sniper Scanner به‌عنوان نماد برنامه نمایش داده می‌شوند.



نام دستگاه را در لیست لمس کنید و منتظر اتصال باشید.

وقتی اتصال تمام شد، می‌توانید MAC ADDRESS دستگاه را در سمت چپ بالای صفحه با پیام «به XX:XX:XX:XX متصل است» ببینید.

پس از اتمام اتصال به دستگاه، پشت را فشار دهید تا به منوی اصلی بازگردید

شرح منوی اصلی

، وقتی در منوی اصلی هستید 4نماد را ببینید

در قسمت بالا می توانید



1.نماد زبان

این نماد نماد زبان انتخاب شده را نشان می دهد. (EN)برای انگلیسی
ظاهر می شود)

2.تغییر تم

با استفاده از این نماد می توانید موضوع برنامه را بین حالت dadk و حالت
نور تغییر دهید

توجه: اگر برای جادوگر خودکار در شب من انتخاب شده باشید، این مورد آنها را
تغییر نخواهد داد

3.اتصال

می توانید صفحه اتصال را با فشار دادن روی این مورد باز کنید. 4.
وضعیت باتری دستگاه

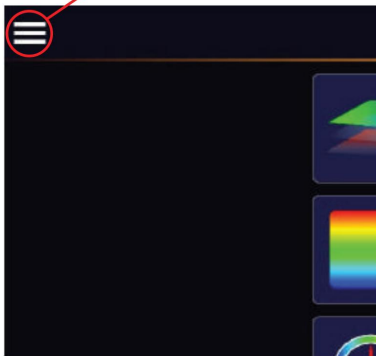
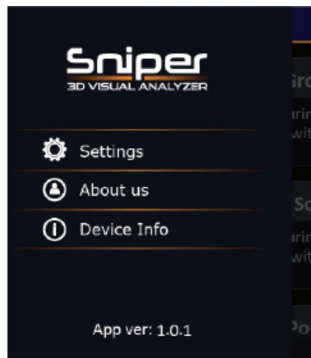
این مورد وضعیت باتری دستگاه را نشان می دهد.

تنظیمات

منوی پیمایش

با فشار دادن روی منوی پیمایش یک منوی شناور باز می شود که شامل:

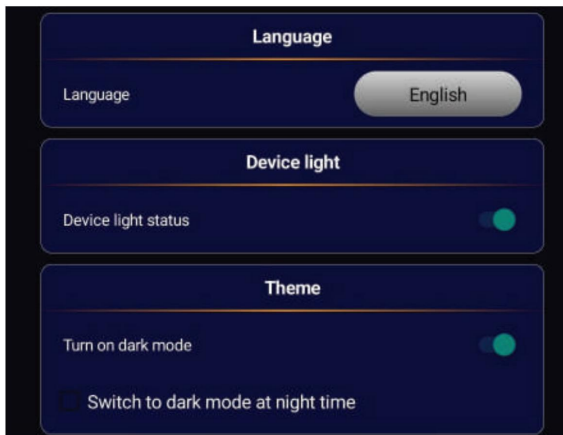
1. تنظیمات. 2. درباره ما. 3. اطلاعات دستگاه. 4. نسخه برنامه کاربردی



تنظیمات

با انتخاب این مورد، لیست جستجو باز می شود. در این لیست می توانید تصاویر زیر را مشاهده کنید.

1. زبان 2. نور دستگاه 3. تم



زبان برنامه از 8 زبان به شرح زیر است:

انگلیسی

فرانسوی

آلمان

اسپانیایی

روسی

عربی

فارسی

ترکی

چینی ها

نور دستگاه

با روشن کردن این گزینه، چراغ RGB روی واحد اصلی در طول عملیات اسکن کار می کند.

شما می توانید آن را خاموش کنید لازم نیست.



موضوع

با استفاده از این گزینه می توانید حالت تاریک را روشن/خاموش کنید.

اگر نیاز دارید که این گزینه را در طول شب به طور خودکار روشن کنید، می توانید گزینه زیر را

بررسی کنید.

«در شب به حالت تاریک بروید» نم

توجه داشته باشید

هنگامی که "Switch to dark mode at night" علامت زده شده است، نمی

توانید حالت تاریک را به صورت دستی تغییر دهید.

سیستم های

با ما شروع به شکار گنج کنید

اسکن سه بعدی تک تیرانداز. این دستگاه با چهار سیستم مجزا، سمفونی نوآوری هم برای تازه کارها و هم برای جستجوگران باتجربه است. شاهد همگرایی فناوری و تجربه باشید، همانطور که در قلمروهای پیچیده ردیابی طلا جستجو می کنید و ماهیت اکتشاف را دوباره تعریف می کنید.

نشور ✦ کشف، سازگاری، تسخیر - آینده اکتشاف در انتظار است

1. اسکن 3 بعدی زمین

2. اسکن زنده

3. بین اشاره گر

4. تشریح

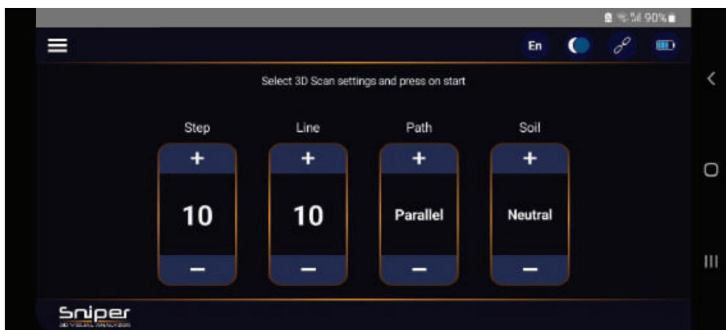
	اسکن سه بعدی زمین گرفتن تصویر زمینی با نمای پیش‌بینی سه بعدی
	اسکن زنده پخش سیگنال های زنده برای اسکن مقادیر زیرزمینی
	بین اشاره گر تعیین نقطه اهداف ممکن
	تعریف تشخیص نوع هدف

اسکن سه بعدی



اسکن سه بعدی زمین

با استفاده از این سیستم کاربر می تواند اعماق زمین را از سطح زمین کاوش کرده و ناحیه اسکن شده را در نمای سه بعدی تجزیه و تحلیل کند. نتیجه می تواند شکل هدف و عمق را نیز نشان دهد.



با باز کردن اسکن زمینی سه بعدی، اطلاعات این سیستم ظاهر می شود. در این صفحه باید تنظیمات را قبل از شروع عملیات اسکن تنظیم کنید.

این قطعه ها عبارتند از:

تعداد مراحل

تعداد خطوط اسکن

نوع جهت حرکت

نوع خاک

در زیر شرح هر مورد از جستجوهای اسکن آمده است.

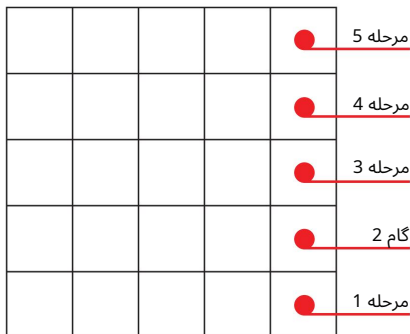
مراحل

تصور کنید که تصمیم دارید یک منطقه را با آن اسکن کنید

150 در 150 سانتی متر

در این حالت باید این ناحیه را به 5 تقسیم کنید

مراحل به این معنی است که باید در هر مرحله دکمه اسکن روی دستگاه را فشار دهید



نوعه داشته باشید

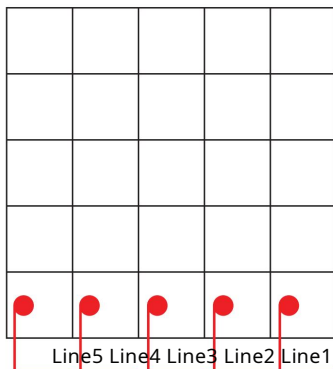
فاصله بین هر مرحله باید حدود 30 سانتی متر باشد

خطوط

تصور کنید که تصمیم دارید یک منطقه را با آن اسکن کنید

150 در 150 سانتی متر

در این حالت باید این ناحیه را به 5 تقسیم کنید خطوط



نوعه داشته باشید

فاصله بین هر خط باید حدود 30 سانتی متر باشد

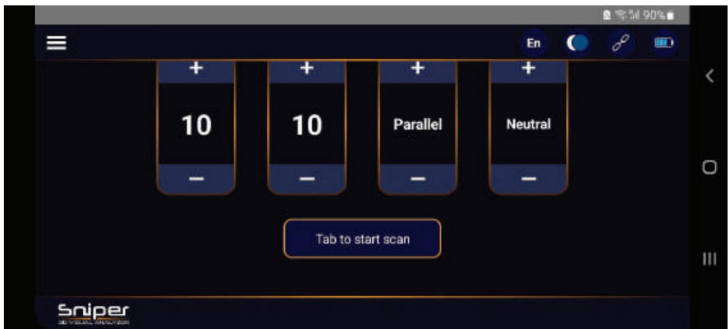
انتخاب نوع مناسب خاک به شفاف‌تر کردن آنالیز اسکن سه بعدی کمک می‌کند و اپلیکیشن می‌تواند عمق نتیجه را محاسبه کند.

انواع این خاک عبارتند از:

خثی، بتن، لوم، ماسه، خاک رس، کانی سازی (نور)،
Mineralizaóon (سنگین)، راکی

اسکن کنید

پس از اتمام کار، دکمه شروع را در دکمه صفحه فشار دهید تا نمای اسکن باز شود.



دکمه شروع

اسکن سه بعدی

نحوه استفاده

با تکمیل تنظیمات اسکن و کلیک بر روی دکمه اسکن، وارد صفحه اسکن سه بعدی می شوید. برای شروع اسکن ابتدا در گوشه ناحیه مورد نظر بایستید و دستگاه را به صورت عمودی روی زمین نگه دارید و مطمئن شوید که فاصله بین p سنسور تا زمین تقریباً 10 سانتی متر باشد. توجه داشته باشید که ناحیه اسکن باید به صورت تخیلی یا با خط مشخص شود. سپس در گوشه مربع بایستید و دکمه اسکن روی دستگاه را فشار دهید.

سپس یک قدم به جلو بردارید (به طوری که فاصله بین نقطه جدید و نقطه قبلی تقریباً 30 سانتی متر باشد) و دوباره دکمه اسکن را فشار دهید. این کار را تا انتهای خط فعلی ادامه دهید. سپس بر اساس نوع مسیر انتخابی (زیگزاگ یا موازی)، به خط بعدی بروید و اسکن را در خط جدید ادامه دهید. عملیات فوق را تا انتهای آخرین خط و آخرین مرحله ادامه دهید.



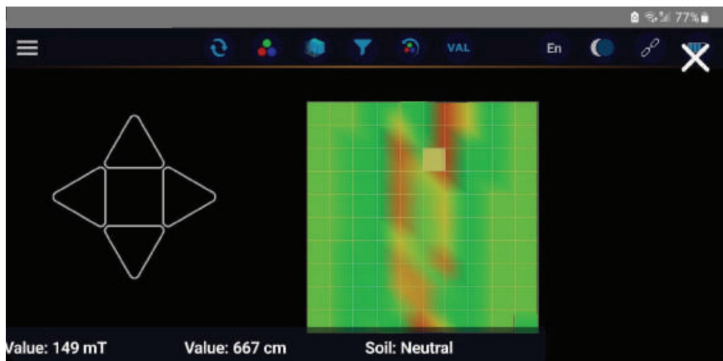
توضیح نمای اسکن در نمای اسکن، مواردی در نوار بالا وجود دارد، به تحلیل آسان نمودار کمک می کند



نوار نماد بالا

VAL

از این گزینه برای نشان دادن عمق/مقدار سلول انتخاب شده استفاده کنید با کلیک بر روی این نماد 4 فلش در صفحه سه بعدی ظاهر می شود که می توانید از *thouse* برای جابجایی سلول انتخاب شده استفاده کنید. وقتی هر سلولی را از صفحه سه بعدی انتخاب می کنید، مقدار سلول و عمق سلول روی صفحه نمایش نشان داده می شود.

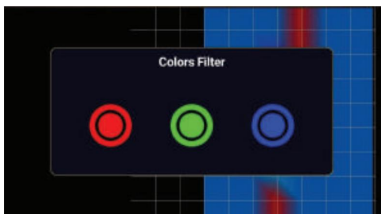


برای بستن این گزینه از نماد X در بالا سمت راست استفاده کنید

اسکن سه بعدی



از این گزینه برای فیلتر کردن رنگ نمودار استفاده کنید
با غیرفعال کردن هر رنگ، همان رنگ از نمودار حذف می شود. برای فعال کردن دوباره رنگ فقط روی دایره همان رنگ کلیک کنید



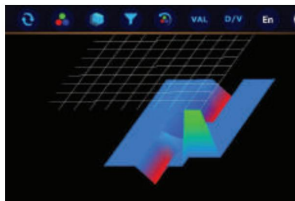
پنل فیلتر رنگی



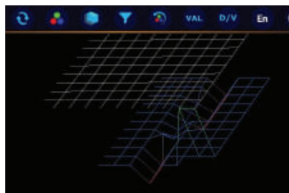
از این گزینه برای تنظیم مجدد فیلتر رنگ استفاده کنید



از این گزینه برای تغییر سبک نمودار بین جامد و شبکه استفاده کنید



حالت شبکه غیرفعال است

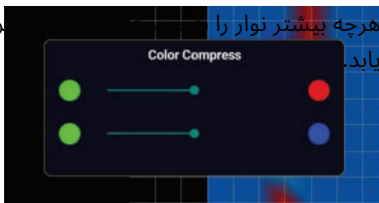


حالت شبکه فعال شد



از این گزینه برای فشرده سازی رنگ نمودار استفاده کنید. می توانید رنگ قرمز یا آبی را فشرده کنید تا اهداف کوچک احتمالی را مشخص کنید

هرچه بیشتر نوار را بچرخانید، رنگ بیشتر توسعه می یابد.



پنل فشرده سازی رنگ



از این گزینه برای بازنشانی تمام نمای نمودار به حالت Default استفاده کنید

هدف از نمودار سه بعدی تخمین شکل دفن و محاسبه عمق آن است. همچنین، با محاسبه تفاوت بین مقادیر بین سلول‌های قرمز و سلول‌های آبی در نمودار، می‌توانید متوجه شوید که آیا ارزش سلول ارزشمند است یا بی‌ارزش.

اسکن زنده



اسکن زنده

سیستم اسکن زنده برای حالت های اسکن افقی و عمودی بسیار مفید است. برای مثال زمانی که کاربر می خواهد دیوار غارها یا دیوارهای سنگی را اسکن کند، می تواند از این سیستم استفاده کند.

نتیجه اسکن با این سیستم طیف رنگی متفاوتی است که در زیر توضیح داده شده است.



آبی: اگر تونل یا سوراخ زیرزمینی وجود داشته باشد، رنگ نمودار به آبی تغییر می کند.



آبی روشن: اگر تونل یا سوراخی در فاصله کمی از دستگاه وجود داشته باشد، رنگ نمودار به آبی روشن تغییر می کند.



سبز: این رنگ نمایانگر یک زمین کاملاً معمولی و بدون هیچ گونه مواد معدنی یا گنجینه بالقوه است.



زرد یا orange: اگر فلز غیر گرانبها یا اندازه زمین کوچک معنی داشته باشد، رنگ نمودار به زرد یا نارنجی تغییر می کند.



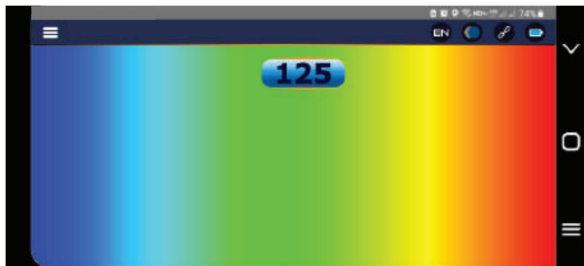
قرمز: اگر زیر ناحیه اسکن شده گنج یا فلزات گرانبها وجود داشته باشد، رنگ نمودار به این رنگ تغییر می کند.

نحوه استفاده

به این ترتیب کار می کند، پس از ورود به این سیستم، دستگاه را به صورت افقی به سمت دیوارهایی که در پشت آن آثار و گنجینه ها یافت می شود، قرار دهید و با فشار دادن دکمه استارت، به آرامی دستگاه را به حرکت درآورید. متوجه نخواهید شد که دستگاه تنها زمانی که دکمه شروع را فشار داده و نگه دارید، نتیجه اسکن را در دستگاه Android نشان می دهد.

Note:

The LED light on the device changes color according to the impact of the targets on the device. And this is the color that will be displayed on the screen in the application



نمای اسکن زنده

پین اشاره گر



پین اشاره گر

سیستم پین نشان دادن یک سیستم آشنا برای همه جویندگان گنج است. دستگاه تک تیرانداز نیز شامل این سیستم به منظور رفع نیازهای همه نوع کاربران می باشد.

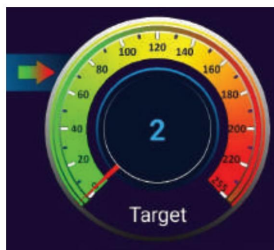
این سیستم به این صورت عمل می کند که با عبور دستگاه از روی اهداف احتمالی، شدت سیگنال دریافتی از هدف افزایش می یابد و دستگاه این شدت را بر روی صفحه نمایش خود در کیلومتر شمار هدف نمایش می دهد. اگر دستگاه روی حفره حرکت کند، هر چه شدت نزدیکی به این حفره بیشتر باشد، این شدت در صفحه کیلومتر شمار حفره نمایش داده می شود.



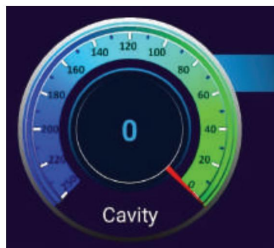
پین نمای اشاره گر

نحوه استفاده

برای استفاده از این سیستم، دستگاه را به صورت عمودی روی زمین قرار دهید و سپس دکمه اسکن را فشار داده و نگه دارید. با فشار دادن دکمه اسکن، سیگنال های دریافتی توسط دستگاه به اپلیکیشن ارسال می شود. وقتی دستگاه هدفی را پیدا می کند، روی صفحه نمایش نشان می دهد که چقدر به هدف نزدیک است. هر چه به هدف نزدیکتر باشید، عدد بالاتری به شما نشان می دهد.



اگر دستگاه یک سیگنال حفره پیدا کند، قسمت حفره فعال می شود و درجه نزدیکی به حفره را نشان می دهد.



تبعیض



تبعیض

این سیستم با ارسال و دریافت پالس از طریق سنسور دستگاه و تجزیه و تحلیل پالس های دریافتی، ارزش یا بی ارزش بودن دفینه را تعیین می کند. استفاده از این سیستم هنگام حفاری دفینه از طریق سیستم اسکن سه بعدی و اطمینان از ارزش دفن قبل از حفاری توصیه می شود.

نحوه استفاده

پس از کشف هدف و تعیین نقطه تقریبی آن توسط سیستم اسکن سه بعدی، از طریق منوی اصلی دستگاه اندروید وارد این سیستم شوید.

دستگاه را عمود بر نقطه مورد نظر قرار دهید و دکمه Scan را روی دستگاه فشار دهید (فشار دهید و نگه دارید). سپس به آرامی و در یک جهت شروع به حرکت کنید. نموداری بر روی صفحه نمایش دستگاه اندرویدی نمایش داده می شود که می توان آن را برای تعیین مقدار مدفون تجزیه و تحلیل کرد.

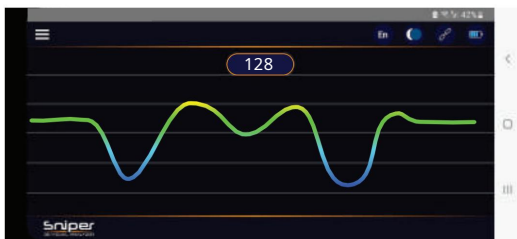
در زیر نمونه هایی از نمودارهای مختلف آورده شده است.

Note:

در حین اسکن، فاصله بین سر پروب و زمین باید حدود 10 سانتی متر باشد

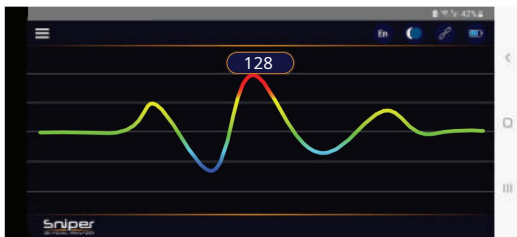
توضیح نمودار تبعیض در حین تبعیض، نمودارهای نمودار را روی صفحه خواهید دید. وضعیت و رنگ نمودار به نوع هدف بستگی دارد.

هنگام راه رفتن روی یک حفره یا تونل، نمودار فقط رنگ آبی را در زیر خط سبز نشان می دهد.



نمودار مثال برای حفره

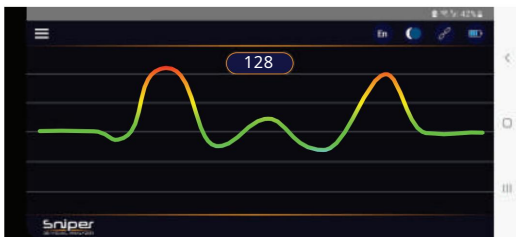
در حالی که دستگاه فلزات آهنی را پیدا می کند، نمودار رنگ آبی و قرمز را در پایین و بالای خط سبز نشان می دهد.



نمودار مثال برای فلزات آهنی

تبعیض

در حالی که دستگاه فلزات غیرآهنی مانند طلا یا نقره را پیدا می کند، نمودار فقط رنگ قرمز را در بالای خط سبز نشان می دهد.

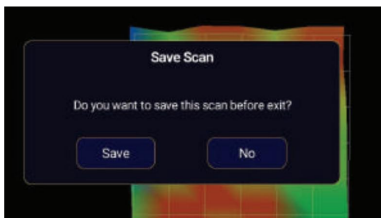


به عنوان مثال graph برای فلزات آهنی



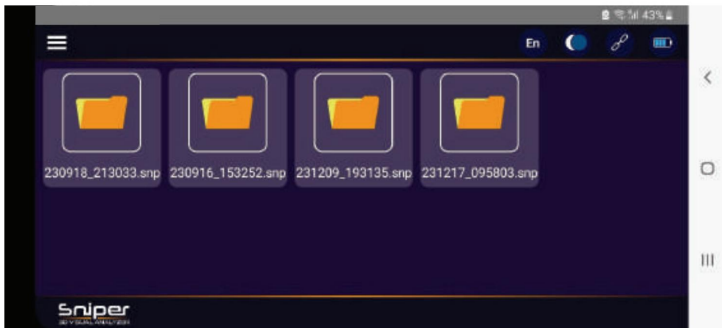
فایل ها

پس از هر اسکن زمینی سه بعدی و هنگام خروج کاربر از اسکن، برنامه از کاربر می‌پرسد که آیا می‌خواهد فایل اسکن را ذخیره کند یا خیر.



در صورتی که کاربر بله را انتخاب کند، نتیجه اسکن در حافظه دستگاه اندروید ذخیره می‌شود.

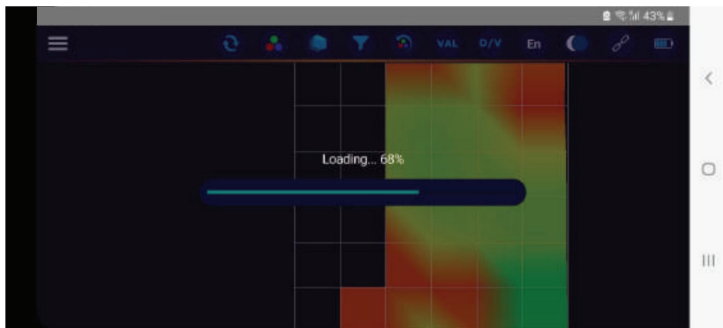
با وارد کردن فایل ها می‌توانید این اسکن را بررسی کنید.



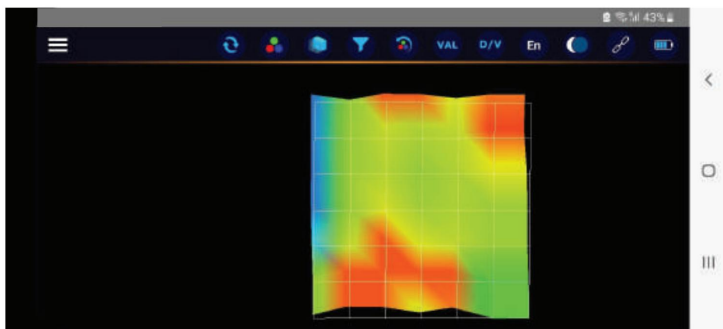
نمای لیست فایل ها

فایل ها

در نمای فایل ها می توانید تمام فایل های اسکن شده سه بعدی را مشاهده کنید. با انتخاب هر یک، فایل گام به گام همانطور که قبلاً اسکن کرده اید بارگیری می شود.



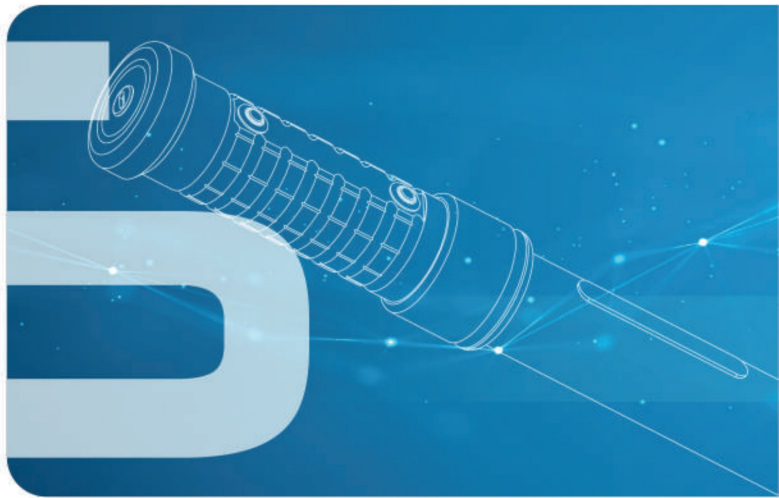
پس از اتمام بارگذاری، می توانید نتیجه اسکن را با همان روشی که در توضیح اسکن سه بعدی توضیح داده شده است، تجزیه و تحلیل کنید.



Sniper

3D VISUAL ANALYZER

SNP-23400



we leading innovator in gold and metal detector technology. With a commitment to precision and cutting-edge design, we specialize in crafting state-of-the-art detectors that redefine the standard for quality and reliability in the industry.



Android System



Bluetooth Connect

